

---

# RAPPORT D'ACTIVITÉ



# 2024

**Engageons-nous en faveur  
d'un futur désirable.**

---

---

# EDITO

L'année 2024 a permis à la Fondation de poursuivre sa trajectoire et son ambition d'agir en faveur d'un futur désirable. Une mission qui s'incarne chaque année davantage dans la réalisation de projets porteurs de sens et résolument tournés vers les grands défis de notre société.

Ce rapport d'activité est bien plus qu'une rétrospective : il est le reflet de **l'énergie collective qui nous anime**, un témoignage de l'engagement de toutes celles et ceux qui accompagnent la Fondation.

Chaque projet que nous menons est une preuve concrète qu'il est possible de **construire des passerelles entre les savoirs, les territoires et les générations**.

Rien de tout cela ne serait possible sans vous : mécènes, partenaires, membres du conseil de gestion, acteurs du monde économique et associatif, ou ambassadeurs de notre action. Votre soutien et votre confiance sont la clé de notre réussite !

Alors poursuivons nos efforts pour renforcer le lien entre l'Université et la société, soutenir nos étudiants, favoriser la transmission et la co-construction des savoirs, et **encourager des initiatives à impact positif !**

Nous espérons que ces pages vous inspireront et vous donneront envie de rejoindre, soutenir ou amplifier nos actions. **Plus que jamais, c'est l'union de nos forces qui nous permettra de faire avancer notre territoire vers ce futur désirable auquel nous aspirons.**

Merci à toutes et tous pour votre engagement.

Bonne lecture, et au plaisir de poursuivre cette aventure à vos côtés.



## Sébastien PELTIER

Président de la Fondation  
Président du directoire de Valbiotis

## Lucie PACIFIC

Directrice générale de la Fondation

Two handwritten signatures in black ink. The first signature is on the left and the second is on the right, both appearing to be in cursive.

---

# CHIFFRES CLÉS

**33**

Projets accompagnés

Colis alimentaires  
distribués

**2800**

**30**

Bourses et prix  
attribués

Chaires de recherche  
en cours

**2**

**2000**

Spectateurs réunis  
lors des évènements

Mécènes engagés

**20**

---

# LA MISSION DE LA FONDATION

La Fondation La Rochelle Université s'est donné pour mission d'**agir en faveur d'un futur désirable !**

Elle et ses partenaires partagent la conviction que l'accès à la connaissance est une réponse possible pour relever les défis liés aux transitions auxquelles nous devons faire face et que c'est collectivement que nous y parviendrons.

En s'appuyant sur l'expertise de La Rochelle Université, qui a spécialisé sa recherche sur les enjeux de développement durable en zone littorale, elle mène des actions autour de 3 grands axes :

- **Accompagner les étudiants** : pour qu'ils puissent bâtir et s'insérer dans une société humaniste et durable.
- **Soutenir la recherche** : pour accompagner toutes les transitions (environnementale, énergétique, numérique et les problématiques sociales qui en découlent).
- **Partager les connaissances** : pour permettre à chacun de comprendre afin d'être en capacité d'agir et contribuer au rayonnement de l'Université.

Point de connexion entre les acteurs privés, publics, les associations, les citoyens et l'Université, la Fondation met en œuvre des projets d'intérêt général grâce au soutien de ses partenaires.

Ensemble, ils portent des valeurs de **solidarité, d'engagement, d'ouverture, d'optimisme** et une **culture collaborative**



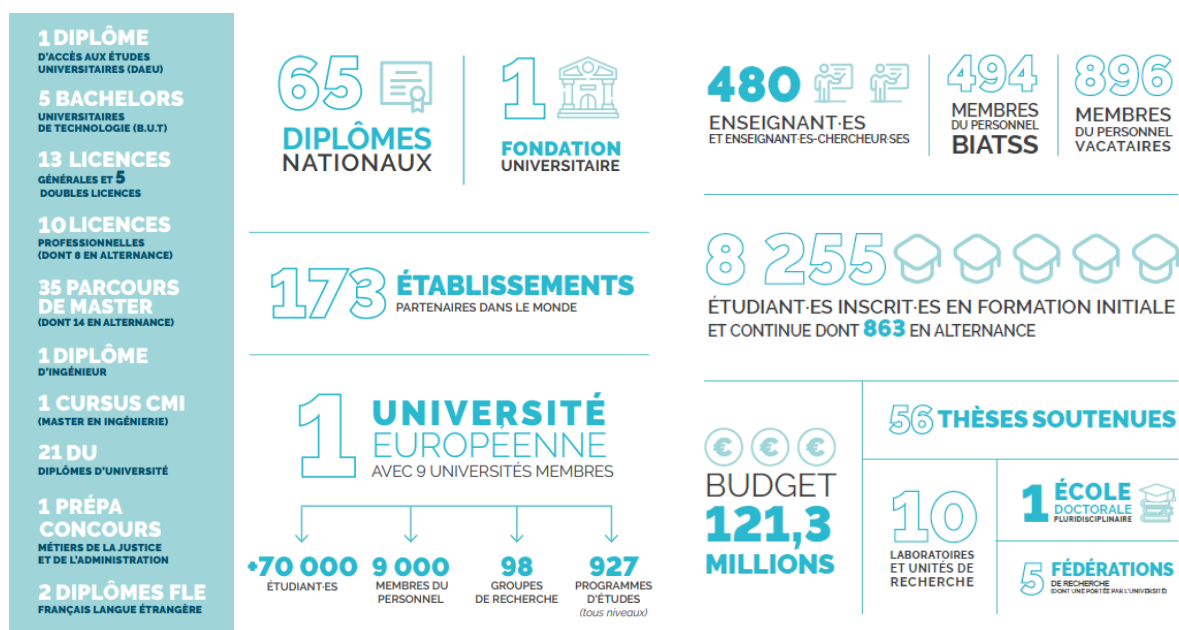
# FOCUS SUR LA ROCHELLE UNIVERSITÉ

Créée officiellement en janvier 1993, La Rochelle Université est née avec l'ambition d'assurer de la meilleure façon possible ses missions de service public, en se plaçant au service de ses étudiants, de son territoire d'accueil et de la société.

Interdisciplinaire, innovante, inclusive et ouverte sur le monde, elle construit depuis 2016 une identité forte, en choisissant notamment de spécialiser sa recherche sur le littoral.

Ce nouveau modèle s'adosse à des valeurs qui fondent l'action de l'université et son développement :

- **La réussite et la solidarité**, en jouant le rôle d'ascenseur social pour la jeunesse de ses territoires.
- **La proximité**, par l'ancrage d'une université à l'écoute de son territoire d'accueil, de ses acteurs socio-économiques et soucieuse de répondre à ses besoins en recherche et formation.
- **L'ouverture** au monde et à l'Europe, avec la création de l'université européenne EU-CONEXUS et l'internationalisation des formations
- **La responsabilité**, avec le projet de création d'un Smart Campus à l'horizon 2050
- **L'excellence**, grâce à sa spécialisation dans le domaine du Littoral Urbain Durable et Intelligent,
- **L'audace** en proposant des approches pédagogiques innovantes et adaptées à ses publics, par l'expérimentation de nouveaux modes de formation.



# LES PROJETS SOUTENUS

Grâce au soutien de ses partenaires la Fondation La Rochelle Université porte des projets concrets qui impactent positivement le territoire et plus largement la société.

## 1. ACCOMPAGNER LES ETUDIANTS

Pour qu'ils puissent bâtir et s'insérer dans une société humaniste et durable.

### SOLIDARITÉ ET INCLUSION

#### DISTRIBUTIONS DE COLIS ALIMENTAIRES



Le contexte inflationniste et la crise économique actuelle impactent les conditions de vie des étudiants, particulièrement les plus précaires.

Avec près de 38% d'étudiants boursiers, La Rochelle Université compte de nombreux profils faisant face à des difficultés.

Au niveau national, l'enquête Linkee<sup>1</sup> de 2022 annonçait que 97% des étudiants se restreignent sur la quantité et la qualité de leur alimentation : « L'alimentation est devenue la première variable d'ajustement pour boucler les fins de mois ».

Pour agir en faveur des plus démunis, la Fondation s'appuie depuis 2020 sur l'expertise de l'association AFEV (Association de la Fondation Étudiante pour la Ville) pour organiser des distributions de colis alimentaires, tous les 15 jours, à la Maison de l'étudiant.

En 2024 ce sont **+ de 2800 colis alimentaires qui ont été distribués.**

#### HEBERGEMENTS D'URGENCE



La Fondation accompagne l'établissement pour financer des nuitées d'urgence aux étudiants les plus démunis.

Chaque année tous les étudiants ne parviennent pas à trouver un logement pérenne et certains se trouvent dans des situations de grande précarité. La Fondation accompagne l'établissement pour prendre en charge une partie de ces hébergements d'urgence en amont de la prise en charge des étudiants par les services dédiés.

En 2024, le soutien des partenaires a permis de financer **85 nuitées.**

<sup>1</sup> Enquête au niveau national : <https://linkee.co/notre-etude-precarites-etudiantes-deux-apres-rien-na-change/>

## EQUIPEMENTS NUMERIQUES RECONDITIONNES



Pour répondre aux besoins des étudiants les plus précaires et leur donner toutes les chances de réussite dans leur parcours académique, la Fondation et l'établissement ont initié un nouveau partenariat avec l'association *Emmaüs Connect*.

En 2024, ils ont contribué à la remise d'une **quarantaine d'ordinateurs** reconditionnés pour les étudiants en difficulté sociale.

## BOURSES "REUSSITE ET EGALITE DES CHANCES"

La Fondation La Rochelle Université accompagne les étudiant-es !

Créer du soutien de AN DURAND

**BOURSES 2024**

**"REUSSITE ET EGALITE DES CHANCES"**

- 25 bourses de 1000€
- Vous êtes en master 1 ?
- Vous bénéficiez des bourses du CROUS ?
- Vous avez une moyenne de 12 et plus l'an passé ?

Formulaire de candidature

Grâce au soutien du Fonds de dotation Andurand, la Fondation a pu attribuer 25 bourses à des étudiants qui conjuguait des critères sociaux et académiques.

**25 étudiants en Master 1** ont ainsi reçu une bourse de 1 000€ afin d'encourager leur projet académique !

## BOURSE "MOBILITE INTERNATIONALE ET REUSSITE ACADEMIQUE"



L'expérience internationale est riche de partages, d'échanges, d'adaptation qui transforment ceux qui la vive et agit en faveur de leur insertion.

C'est pour **lutter contre l'auto-censure des jeunes** que la Fondation a choisi de remettre une bourse de 5 000€ à un étudiant de l'IUT qui est parti en mobilité lors d'un semestre d'échange à l'Université de Newcastle en Australie !

## MISE EN RESEAU ET INSERTION

### LA REMISE DE DIPLOMES



Les 11 et 12 octobre, les cérémonies de remise de diplômes de Master et de BUT ont réuni plus de 1 600 personnes.

Dans une ambiance énergisante, **600 diplômés ont pu partager avec fierté ce moment fédérateur** qui accueillait les familles ainsi que les partenaires du territoire et de la Fondation engagés en faveur de l'insertion des jeunes !

## FORUM STAGE-EMPLOI-ALTERNANCE 2024



Le 7 novembre, la Fondation accompagnait le Forum stage-emploi-alternance qui se tenait à la Maison de la Charente-Maritime.

Ce moment clé de la mise en relation des étudiants avec les acteurs socio-économiques a rassemblé 36 entreprises et partenaires et près de **600 étudiants** de niveau bac+3 et +5 autour d'offres en lien avec les domaines de formation de La Rochelle Université.

## ENGAGEMENT ET CULTURE

### PRIX DEVELOPPEMENT DURABLE POUR LES PROJETS ETUDIANTS



En partenariat avec le FSDIE (Fonds de Solidarité et de Développement des Initiatives Étudiantes) et le service Développement Durable de l'Université, ce prix ambitionne de donner un coup de pouce aux étudiants porteurs de projets engagés en faveur des enjeux de développement durable !

Cette année c'est **Lauriane Guerin qui a reçu ce prix** pour son exposition *Au-delà du visible*.

### OUVERTURE ET EXPERIENCE CULTURELLE



D'avril à juillet la *Chorale des Francos* s'est réunie autour de Wilfried Hildebrandt pour préparer ses interventions sur les différentes scènes durant le festival.

La Fondation a permis à **2 étudiantes** de participer à la chorale des Francofolies 2024. Une expérience inoubliable !

## SOUTIEN A LA FORMATION

### LES ETUDIANTS ENTREPRENEURS



Développer les compétences transverses des étudiants, favoriser leur plasticité intellectuelle, leur autonomie et leur capacité d'innovation sont des qualités essentielles à leur insertion professionnelle.

**La Fondation accompagne OpenCampusInnov qui sensibilise les étudiants et accompagne leurs projets.**

Le 11 juin dernier elle a notamment remis deux prix pour les étudiants grâce à la *Banque Populaire* et au *Rotary Club*.



## LES ETUDIANTS EN BUT



L'intervention de professionnels dans les cours des étudiants entre en pleine complémentarité avec leur apprentissage.

Grâce à l'engagement du *Groupe Ridoret* en mécénat de compétences, ce sont **164 étudiants** qui ont pu bénéficier d'heures de formation dispensées par des professionnels.

Une opportunité qui permet aux collaborateurs de s'impliquer personnellement dans un projet au service de l'insertion des jeunes !

## FORMATION A LA FRESQUE DU CLIMAT



La Fresque du Climat permet à chacun de déclencher des actions constructives face aux enjeux du changement climatique pour accélérer la transition vers un monde bas-carbone.

En 2024, **une centaine d'étudiants** ont partagé cette expérience autour de 8 ateliers.

## PRIX BIOTECHDAY 2024



Le 28 novembre 2024, la Fondation accompagnait la 6<sup>ème</sup> édition du Biotechday !

L'objectif de cet évènement est de réunir étudiants et professionnels du secteur biotechnologie, santé et agroalimentaire pour partager leurs expériences respectives.

Au programme : témoignages inspirants et présentations de stages en 180 secondes par des jeunes débordants d'énergie et de créativité !

La Fondation **a pu remettre un des trois prix** aux lauréats de la journée.

## 2. SOUTENIR LA RECHERCHE

Pour accompagner toutes les transitions.

### CHAIRE « RSE ET VALEURS COOPERATIVES »



2024 a marqué le démarrage d'une nouvelle chaire de recherche « *Valeurs coopératives et RSE : le cas du secteur bancaire* ».

C'est pour répondre à leurs enjeux communs que la Banque Populaire Aquitaine Centre Atlantique (BPACA) et La Rochelle Université ont souhaité créer une chaire de recherche.

Pendant les trois prochaines années elle tentera de répondre à la question : « **Les banques coopératives représentent-elles un modèle de Responsabilité Sociétale d'Entreprise ?** »

Concrètement, un doctorant et un ingénieur de recherche aborderont le sujet par le prisme de l'analyse des données et des actions à mettre en œuvre. La chaire nourrira également l'implication des étudiants à travers un prix du meilleur mémoire.

### CHAIRE « AMENAGEMENT DU LITTORAL »



Financée par le Conseil d'Architecture, d'Urbanisme et de l'Environnement (CAUE) de la Charente-Maritime, cette chaire a entamé sa deuxième année de recherche.

Anna Guillem, doctorante en géographie, a poursuivi son travail sur la thématique du « **Désir de rivage** » en lien avec les mobilités résidentielles et les politiques publiques, sous la direction de Didier Vye, directeur adjoint du laboratoire LIENSs.

Cette chaire a la spécificité d'être interdisciplinaire associant géographie, droit et sciences politiques.

### 3. PARTAGER LES CONNAISSANCES

Pour permettre à chacun de comprendre afin d'être en capacité d'agir et contribuer au rayonnement de l'Université.

#### AU SEIN DE L'UNIVERSITE

##### CONFERENCE SUR LES FAKE NEWS



Désinformation, fake news et contenus « piégés » ... **Didier Pourquery**, Président du journal *The Conversation* et **Fabien Pont**, ancien journaliste pour *Sud-Ouest* & membre du conseil de déontologie journalistique et de médiation sont venus partager leurs expertises à la Maison de l'étudiant le 17 janvier 2024 !

**120 spectateurs** ont participé à cet échange animé par Stéphanie Peltier, maîtresse de conférences à La Rochelle Université (et membre du bureau de la Fondation), et coorganisé avec *La Société des Lecteurs du Monde*.

##### CONFERENCE AUTOUR DE L'ENGAGEMENT CITOYEN



Rencontre avec **Isabelle Autissier**, navigatrice et autrice, **Julie Pasquet**, artiste, **Virgil Noël** et **Alice Jacobée**, étudiant-es engagé-es, pour échanger sur les raisons et différentes façons dont chacun et chacune s'engage en matière de citoyenneté.

La Maison de l'étudiant et la Fondation ont accueilli le 31 janvier 2024 un public décidé à explorer la puissance des actions collectives pour faire face aux grands défis contemporains.

##### MONTEE DES OCEANS : COMMENT S'ADAPTER ?



Le 15 février la Fondation coorganisait à l'IAE de La Rochelle Université, dans le cadre des Rencontres LUDI 2024, une nouvelle rencontre passionnante autour des enjeux de montée des océans. Face à l'érosion côtière, comment aborder le paradoxe entre activités économiques et contraintes écologiques ?

**Benjamin Taupin** et **Louise Bernard** sont venu échanger avec le public sur cette thématique particulièrement dédiée aux décideurs publics territoriaux, acteurs socio-économiques et plus largement aux citoyens investis sur la question de la transition écologique !

## MA THESE EN 180 SECONDES 2024



Le 4 mars 2024 la Fondation accompagnait *Ma Thèse en 180 secondes* (MT180) qui contribue à la fois à la formation des doctorants à l'exercice de la vulgarisation scientifique mais aussi à ouvrir les connaissances en les partageant avec tous ! **200 personnes** étaient réunies à la Maison de l'étudiant pour partager cette soirée fédératrice.

[Découvrez la prestation de Coralie Le Picard, lauréate 2024.](#)

## 23EME EDITION DU FESTIVAL DU FILM [PAS TROP] SCIENTIFIQUE



Le 12 octobre le Festival nous permettait de découvrir la créativité de **5 doctorants à travers les courts-métrages** qu'ils ont présentés au jury et au public.

Une belle manière de montrer comment ces experts mettent leurs savoirs au service des enjeux de société qui nous touchent tous.

Bravo aux lauréats et un grand merci aux mécènes de la Fondation qui accompagnent le festival : le Port Atlantique La Rochelle, la CASDEN et EDF.

## LES ENTREVUES SCIENTIFIQUES 2024



La Fondation a eu le plaisir d'accompagner « les entretiens scientifiques » durant la *Semaine Etudiante de l'Écologie et de la Solidarité*.

Un concept simple et convivial : sur le temps de la pause déjeuner, le public est invité à **découvrir comment les jeunes chercheuses et chercheurs de La Rochelle Université** éclairent les enjeux de développement durable en zone littorale !

3 jours, 7 sessions de 20 minutes pour 7 supers intervenants qui font bouger les lignes en faisant progresser les connaissances et en les partageant avec le plus grand nombre !

## CHANGEMENT CLIMATIQUE : QUELLES PASSERELLES ENTRE L'EUROPE & LES TERRITOIRES ?



Le 22 mai 2024, en amont des élections européennes, cet événement interrogeait **comment l'Europe peut être une opportunité d'amplifier la portée des actions en faveur du développement durable de nos sociétés.**

Comment les actions locales, telles que La Rochelle Territoire Zéro Carbone et l'engagement de La Rochelle Université dans l'Université européenne EU-CONEXUS, peuvent nourrir les politiques européennes et comment les bonnes pratiques européennes peuvent accompagner nos projets territoriaux ?

Un événement coorganisé dans le cadre des Rencontres LUDI de La Rochelle Université, avec *Confrontations Europe* et *Mouvement Européen 17*.

## 2 TABLES RONDES AUTOUR DE L'ART ET DES SCIENCES



Les 9 et 10 octobre, la Fondation accompagnait deux tables rondes ouvertes au grand public dans le cadre du colloque du laboratoire PoLiCEMIES : "**Quand les cultures populaires crient au réveil climatique**".

*"Artivisme : Quand l'art permet de s'engager et d'agir pour la planète"*  
Avec Julie Pasquet, Christian Goichon et Danièle André

*"Arts et sciences : Mise en œuvre(s) de nos futurs"*  
Avec Isabelle Autissier, Louise Bernard, Arthur Le Vaillant, Annabel Audureau et Camille Marie

## RENCONTRE AVEC SARAH STEYAERT



Le 10 décembre Sarah Steyaert est venue présenter son parcours autour d'une rencontre intitulée : *Ne vis pas ta vie mais vis tes rêves !*

De championne départementale à **médaillée olympique de voile**, d'une école d'ingénieur à des études à La Rochelle Université, d'un métier de professeur des écoles à un métier de coach, nous avons découvert comment Sarah, à travers son développement personnel, **s'est saisie des opportunités et a su suivre ses envies pour faire avancer ses projets.**

La Fondation La Rochelle Université était heureuse de partager l'organisation de cet événement avec le Musée Maritime de La Rochelle.

## CONFERENCE D'OLIVIER POIVRE D'ARVOR



Le mercredi 11 décembre, **plus de 200 personnes étaient réunies autour d'Olivier Poivre d'Arvor** venu échanger avec nous sur les sujets des pôles, des océans et de la situation en Antarctique.

Il a également présenté sa passionnante **mission d'ambassadeur des pôles et des océans** pour le Ministère de l'Europe et des Affaires étrangères, ainsi que son dernier roman « Deux étés par an ».

Un événement coorganisé dans le cadre des Rencontres LUDI de La Rochelle Université.

### RECHERCHE HORS LES MURS : 3 RENDEZ-VOUS IMMANQUABLES

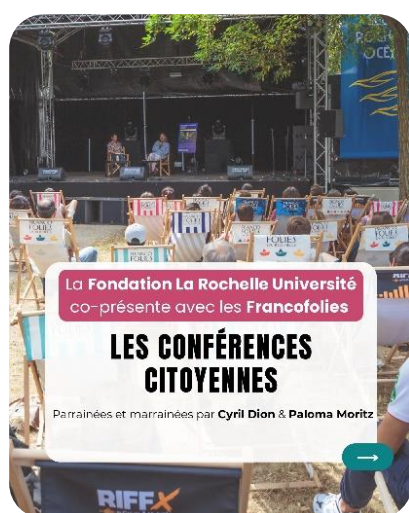


Dans le cadre des rencontres LUDI 2024, La Rochelle Université organisait des rencontres hors les murs avec ses chercheurs !

Aux pieds de la Tour Saint-Nicolas, dans les jardins du Muséum d'Histoire Naturelle ou encore devant la plage de la Concurrence, ces trois rencontres ont permis d'échanger autour de sujets aussi variés que la **durée de vie des structures de béton armé** en façade maritime, **l'usage des technologies numériques** pour résumer une expérience de visite muséale ou encore la manière dont nous pouvons **décarboner les déplacements liés aux activités de loisirs** en zone côtières.

Tout un programme qui a réuni plus de 50 personnes.

### LES CONFERENCES CITOYENNES DES FRANCOFOLIES COPRESENTEES AVEC LA FONDATION !



La Fondation et les Francos ont décidé de porter cette édition 2024 des conférences ensemble en imaginant que partager **le récit d'un futur désirable pouvait être aussi fédérateur que de partager du bon son lors d'un concert**, qu'engager les changements profonds de nos modes de vie pouvait, comme la musique, nous rassembler de manière universelle, riches de l'addition de toutes nos singularités !

La programmation était concoctée par Paloma Moritz et Cyril Dion autour des sujets liés à l'océan avec Agnès Michelot, Emmanuelle Ruano, Romain Troublé, Juliette Mignot, Gilles Bœuf, Guillaume Choisy et les artistes Blick Blass, Martin Luminet, Gaël Faure...

**Plus de 300 personnes se sont réunies** au total sur ces 4 conférences qui se tenaient sur le temps du déjeuner, en accès libre, dans le village Francocéan.

Retrouvez les podcasts des conférences du 10 et 11 juillet :

- [Les menaces qui pèsent sur l'océan \(et sur nous\)](#)
- [Climat et migration : comment protéger et sauver](#)

### LES ATELIERS DE L'EAU



Les Ateliers de l'eau ont été inaugurés le jeudi 7 novembre.

Ce lieu de 1000 m<sup>2</sup>, situé à proximité de l'IAE, a pour vocation de **sensibiliser et former tous les publics à la protection de l'eau à travers des expositions et des ateliers**. Les thématiques de la lutte contre les inondations, de l'amélioration de la qualité de l'eau, de la renaturation, de la biodiversité ainsi que de la gestion des eaux pluviales y seront abordées.

Les ateliers de l'eau s'adressent à tous les publics : aux élus, aux professionnels, aux étudiants, aux enfants, aux citoyens...

La Fondation est heureuse de soutenir ce projet original (grâce au mécénat de la Banque Populaire) imaginé par La Rochelle Université et l'ONG Bleu Versant.

### 3 INTERVENTIONS AUPRES DE PROFESSIONNELS



La Fondation a répondu présente pour partager l'expertise de l'Université lors de 3 événements professionnels :

- 2 rencontres sur le sujet de **l'Intelligence Artificielle** avec Jean-Marc Ogier et Mickaël Coustaty.  
Auprès des membres du MEDEF et des professionnels du bâtiment réunis au sein de l'association COBATY La Rochelle.
- 1 rencontre sur le sujet du **retrait du trait de côte** avec Xavier Bertin.  
Auprès des agents généraux d'assurance rassemblés autour de l'organisme AGEA.



# LA VIE DE LA FONDATION EN 2024

## 1. LA GOUVERNANCE

La Fondation a pu compter une nouvelle fois sur **l'engagement des membres** de ses instances pour mettre en œuvre sa mission !

En 2024 les 18 membres du conseil de gestion de la Fondation se sont réunis deux fois afin de délibérer sur le bilan des actions de l'année passée et sur les projections de celle à venir.

Lors de ces rencontres, la Fondation a invité des membres de l'Université ainsi que des bénéficiaires des projets. Ces derniers sont venus présenter leurs actions aux membres du conseil **afin de rendre concret l'impact des projets soutenus**.

Parallèlement, les membres du bureau se sont réunis 7 fois pour mettre en œuvre la stratégie de la Fondation.

Ce rapport d'activité est aussi l'occasion de remercier chaleureusement chacun des membres siégeant dans les instances de la Fondation pour leur implication et leur contribution essentielle à son développement.

### COMPOSITION DES INSTANCES 2024

#### LE BUREAU

- > **Président** : Sébastien Peltier, pour Valbiotis
- > **Vice-Présidente** : Sarah Boursier, pour le Port Atlantique
- > **Vice-Président** : Bruno Odin, en qualité de personnalité qualifiée
- > **Secrétaire** : Didier Vye, pour l'Université
- > **Trésorier** : Jean-Marc Ogier, pour l'Université

**Ainsi que les invités permanents** : Stéphanie Peltier, Didier Vye, Guillaume Vernhet, Pascal Estrailier et Mathieu Rouault.

#### LE CONSEIL DE GESTION

- > **Collège des représentant-es de l'établissement** : Le Président de l'Université et les référent-es filières socio-économiques.
  - > **Collège des représentant-es des membres Fondateurs** : Alstom, Banque Populaire Aquitaine Centre Atlantique, CA 17 International, Engie, Port Atlantique La Rochelle, Valbiotis.
  - > **Collège des personnalités extérieures** : Chambre de Commerce et d'Industrie, Communauté d'Agglomération de La Rochelle, Département de Charente Maritime, Région Nouvelle Aquitaine.
- Le rectorat** est également présent et assure les fonctions de commissaire du gouvernement auprès de la Fondation.



## 2. MISE EN RESEAU ET COMMUNICATION

Durant l'année, la Fondation collabore étroitement avec les différents services de l'Université. Ensemble ils portent un objectif commun : **favoriser l'insertion des jeunes en contribuant à tisser des liens avec les acteurs socio-économiques du territoire.**

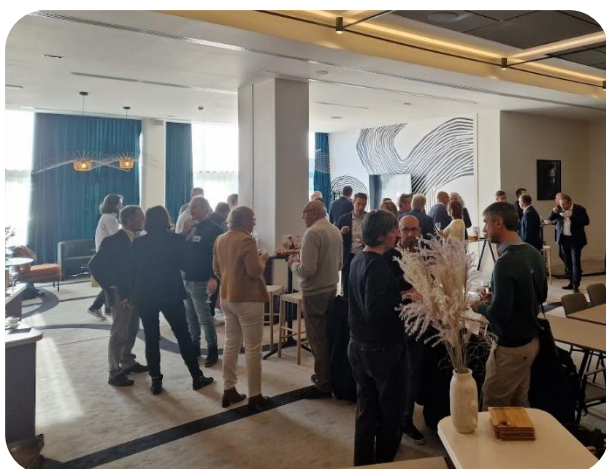
C'est ainsi que la Fondation a participé aux « Rencontres pros », événement organisé par le service dédié à la formation continue et à l'alternance le 12 mars 2024.

**Il a réuni plus de 100 professionnels** pour découvrir toutes les collaborations possibles avec l'établissement : recrutement, formation, innovation et engagement.

Merci à Sarah Boursier d'y avoir représenté la Fondation La Rochelle Université en témoignant de l'engagement du Port Atlantique La Rochelle en tant que mécène et de son implication en qualité de Vice-présidente de la Fondation.

La Fondation a également été sollicitée pour faire le lien avec **trois évènements organisés pour des publics professionnels**. C'est dans ce cadre que les chercheurs de l'Université ont pu témoigner de leur expertise sur les sujets de l'Intelligence Artificielle et du retrait du trait de côte (voir également en page 15 de ce rapport).

Par ailleurs, la Fondation était coorganisatrice **des vœux des partenaires de l'Université** qui ont permis de mettre en avant des parcours d'étudiants, contribuant ainsi au rayonnement de l'Université.



### LE 1<sup>er</sup> DEJEUNER DES MÉCÈNES & AMIS

Le 29 novembre 2024 la Fondation a eu le plaisir de réunir ceux qui l'accompagnent autour du premier déjeuner des mécènes et amis de la Fondation !

**Plus de 50 personnes** se sont retrouvées pour échanger et partager autour de leurs valeurs communes : mécènes, partenaires, membres de la communauté universitaire, bénéficiaires des projets... un vrai succès que la Fondation a bien l'intention de renouveler !

Enfin, la Fondation participe activement au Réseau des Fondations des Universités, du Centre Français de Fonds et Fondations et à celui de l'Association Française des Fundraisers dont elle est membre.



En termes de communication, la Fondation poursuit sa trajectoire et compte aujourd'hui 1 300 abonnés sur [sa page LinkedIn](#) ce qui lui permet de relayer ses propres évènements mais aussi les informations en lien avec sa communauté.

# LES MECENES 2024

En 2024 la Fondation compte 20 mécènes pour soutenir ses actions !

**Merci à ceux qui s'engagent dans la durée** : Valbiotis, Le Port Atlantique La Rochelle, la Banque Populaire Aquitaine Centre Atlantique, le CAUE 17, la Communauté de Communes Aunis Atlantique, Desvallois Immobilier, Tipee, le Groupe Ridoret, GMF

**Merci aux nouveaux mécènes** : le Fonds de dotation Andurand, le Port de Plaisance de La Rochelle, le MEDEF, EDF, CASDEN, Rotary Club, GRDF, eFutura, MAIF, MGEN, Hôtel Mercure

Votre engagement est indispensable pour faire avancer les projets en faveur des étudiants, de la recherche et du partage des connaissances ! Nous sommes fiers de vous savoir à nos côtés.



Nos remerciements vont également vers **les membres fondateurs** qui ont contribué au démarrage de la Fondation, dès 2009.  
C'est grâce à leur soutien initial que la Fondation a pu lancer sa trajectoire en faveur du bien commun.



# NOUS SOUTENIR

La Fondation porte des valeurs de solidarité, d'engagement, d'ouverture, d'optimisme et une culture collaborative.

Elle fédère chaque année davantage de partenaires car c'est ensemble que nous pouvons porter plus loin l'impact de nos projets !

## 3. POURQUOI NOUS SOUTENIR ?

- **Pour permettre la réalisation de projets concrets sur votre territoire :**
  - **En faveur des étudiants :** favoriser leur insertion, leur ouverture car ils sont les enfants de vos salariés, clients ou fournisseurs mais aussi vos stagiaires et alternants avant de devenir vos collaborateurs de demain !
  - **En faveur de la recherche et de la diffusion des savoirs :** pour être acteur de la montée en compétences de notre société.
- **Pour intégrer un réseau de mécènes engagés :** participer aux événements dédiés aux mécènes, rencontrer vos pairs, les acteurs du territoire autour de valeurs partagées.
- **Pour être en lien avec l'Université :** Les mécènes bénéficient d'un point d'entrée privilégié avec l'Université et peuvent facilement créer du lien avec les disciplines qui les intéressent pour recruter, se former ou encore innover sur leurs thématiques !
- **Pour développer vos engagements RSE :** que ce soit dans une démarche volontaire, pour nourrir votre rapport de durabilité (CSRD) ou votre déclaration de performance Extra-Financière, votre soutien à la Fondation témoigne de votre engagement en faveur de la société. La Fondation est éligible pour recevoir les dons des entreprises engagées dans le programme 1% for the Planet.
- **Pour dynamiser votre marque employeur :** En impliquant vos collaborateurs, clients et partenaires autour de valeurs de solidarité, d'engagement, de bien commun.

### UNE COMMUNICATION VERTUEUSE

Votre engagement est fédérateur !  
Racontez-le dans vos eletters, sur les réseaux, auprès de la presse ou sur vos supports de communications.

Vous pouvez être fiers de faire avancer des projets à impacts.  
En le faisant savoir vous contribuez à leur rayonnement, vous donnez envie à d'autres de rejoindre notre belle aventure et **vous communiquez positivement !**

## 2. COMMENT NOUS SOUTENIR ?

En réalisant un don en numéraire, en nature ou en compétences : chaque soutien compte !

Les dons faits à la Fondation ouvrent droit à une réduction de l'impôt sur les sociétés à hauteur de 60% de leurs montants\*, dans la limite de 0,5% de votre chiffre d'affaires annuel HT. *En cas de dépassement de plafond, l'excédent est reportable sur les 5 exercices suivants.*

Pour vous engager, vous pouvez choisir de :

### 1- SOUTENIR L'ENSEMBLE DE LA MISSION DE LA FONDATION

Nous suggérons des dons minimums en fonction de la taille de l'entreprise.  
*(Voir tableau ci-après).*

### 2- SOUTENIR UN OU PLUSIEURS PROJETS SPECIFIQUES

Les dons peuvent être fléchés\*\* vers un projet précis à partir d'un montant minimum de 5 000€ **soit 2 000€ après défiscalisation\***.

CATÉGORIE	DON À PARTIR DE	COÛT RÉÉL APRÈS DÉFISCALISATION*	SUGGÉRÉ POUR LES STRUCTURES
Partenaires majeurs	20 000 €	8 000 €	Grandes entreprises
Partenaires fédérateurs	5 000 €	2 000 €	ETI, collectivités
Partenaires éclaireurs	2 500 €	1 000 €	PME
Les amis de la Fondation	1 000 €	400 €	Micro-entreprises, associations

La Fondation cherche à construire des relations dans la durée avec ses mécènes (*engagement sur trois ans encouragé*).

Enfin, la Fondation permet à ses mécènes financiers de mettre en œuvre du **mécénat de compétences** pour répondre à certains de ses besoins.



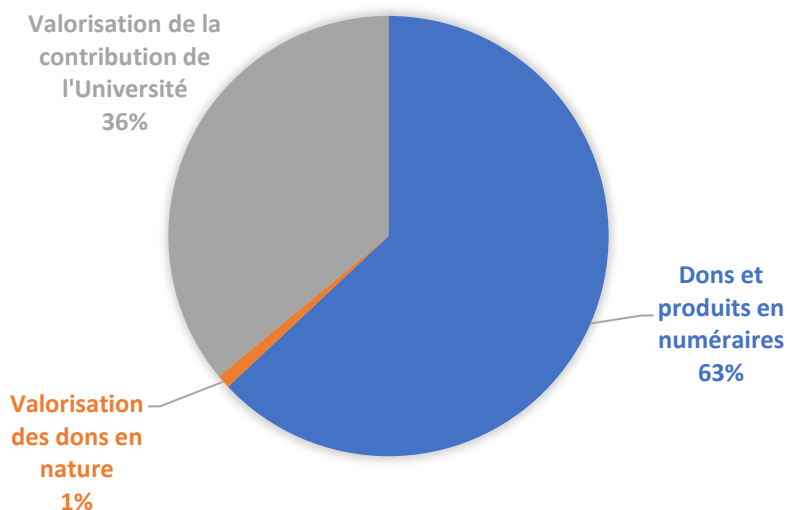
\* Conformément aux articles 200, 238 bis et 978 du code général des impôts les dons versés à la Fondation La Rochelle Université ouvrent droit à une réduction fiscale de 60% pour les entreprises et 66% pour les particuliers.

\*\* Conformément au règlement intérieur de la Fondation adopté par les membres du Conseil de gestion, chaque don fléché reçu par la Fondation La Rochelle Université contribue à financer les projets choisis et, dans la limite de 20 % maximum, au financement d'autres projets répondant à sa mission et d'une partie de ses frais de gestion.

# RAPPORT FINANCIER 2024

## RÉPARTITION DES RECETTES

En 2024, le montant de la collecte et des produits de la Fondation est de 228 940€, auxquels s'ajoutent un don en nature et la valorisation de la contribution de La Rochelle Université. Soit un budget global à hauteur de 359 940€.

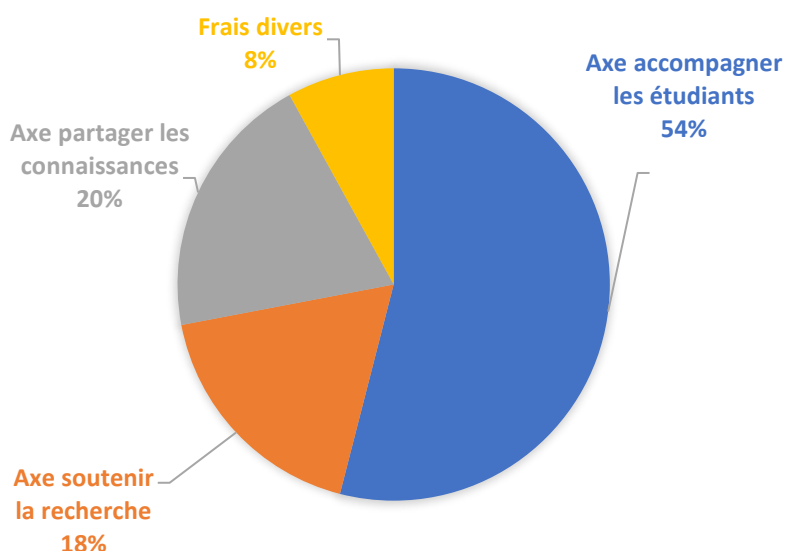


## RÉPARTITION PAR AXE DE LA MISSION

La collecte et les produits de la Fondation (228 940€) ont permis de financer les projets portés par la Fondation ainsi qu'une partie de ses frais de fonctionnement.

Une partie des dons reçus soutiennent des projets pluriannuels et sont amenés à être dépensés tout au long de la durée des projets.

Le graphique ci-contre est une illustration de la répartition des dépenses réellement effectuées sur l'année civile 2024



---

# CONCLUSION

L'année 2024 a marqué un tournant pour la Fondation La Rochelle Université, avec une montée en puissance de ses actions et un impact toujours plus concret sur les étudiants, la recherche et la transmission des savoirs. Grâce à l'engagement de ses mécènes, partenaires et de toute la communauté universitaire, elle prouve que **la collaboration est une force précieuse pour bâtir un futur désirable.**

Plus que jamais, nous avons la conviction que tisser des liens entre l'Université et la société, soutenir la formation, la réussite de nos étudiants et encourager la recherche au service des transitions sont les leviers essentiels pour **répondre aux défis de notre époque.**

Continuons sur cette lancée, explorons de nouvelles perspectives et construisons un avenir où la connaissance et l'engagement se conjuguent pour impacter durablement notre société.

Merci à toutes celles et ceux qui nous soutiennent et nous accompagnent dans cette belle aventure. Et nous espérons voir le cercle des mécènes de la Fondation s'élargir pour relever, ensemble, les défis de notre territoire : l'histoire continue, et elle s'écrit avec vous !



**Engageons-nous en faveur  
d'un futur désirable.**



**[www.univ-larochelle.fr/fondation](http://www.univ-larochelle.fr/fondation)**