

La Rochelle
Université

D'ici, on voit + loin !

Conférence de presse de rentrée

22 octobre 2019

DOSSIER
DE PRESSE

univ-larochelle.fr

SOMMAIRE

Des formations attractives en cohérence avec les enjeux sociétaux.....5

- Les effectifs de la rentrée 2019
- Le bilan de Parcoursup, mise en œuvre du "oui si" et accompagnement personnalisé
- L'évolution des mineures de l'offre personnalisée des licences
- Tom Coulonnier, étudiant en Sciences pour l'environnement

L'affirmation de la signature Littoral Urbain Durable Intelligent.....8

- Les orientations scientifiques et enjeux sociétaux du Littoral Urbain Durable Intelligent
- Classement de Shanghai
- L'Université Européenne EU-CONEXUS
- La Rochelle Territoire Zéro Carbone
- Emeline Pettex, une scientifique reconnue pour porter les enjeux climatiques et représenter la France

La mise en œuvre du projet d'établissement.....11

- Le projet, nouvelle structuration pour septembre 2020
- Les nouveaux espaces à la Bibliothèque universitaire
- Le succès de l'entrepreneuriat étudiant

Les étudiantes et étudiants au cœur des préoccupations.....14

- L'accompagnement des étudiantes et étudiants dans leur quotidien
- Soutien aux projets et associations étudiantes
- Mener de front une carrière sportive et des études

Quelques événements de l'année 2019-2020 à ne pas manquer.....16

Annexe

- Liste des événements scientifiques

Des formations attractives en cohérence avec les enjeux sociétaux

"La Rochelle, ville qui attire le plus d'étudiants" – [Classement L'Étudiant du 20 septembre 2019](#)



Cette année encore, La Rochelle a été classée par L'Étudiant, 1^{re} ville moyenne où il fait bon étudier.

Parmi les bons points on observe : l'évolution du nombre d'étudiants (+124), la part d'étudiants ERASMUS (24,8 %), le taux de réussite en licence (43,1 %), le dynamisme de l'emploi sur 10 ans (5,3 %), le taux de chômage (8,6 %).

On note également un taux de recommandation du lectorat de 96 %, avec des notes maximales sur : la qualité de vie, l'ambiance et le sport ; et d'excellentes notes sur : le dynamisme, la culture, le transport et la santé.

Les effectifs de la rentrée 2019

En date du 11 octobre 2019, l'Université comptabilise **8 294 étudiantes et étudiants**, soit 136 de plus que l'année dernière à la même période. Par conséquent on observe une légère **hausse de 1,7 %**

Si l'on rentre dans le détail, on remarque une hausse de **2,6 % des inscriptions en licence** avec notamment 2 059 inscriptions en 1^{re} année (+3,3 %) et une hausse des effectifs de 3 % en 3^e année.

Les augmentations les plus significatives s'observent particulièrement en Sciences pour la santé (+ 19 %, avec + 44 personnes), en Mathématiques (+ 21 % avec + 29 personnes), en Sciences de la vie (+ 6 %, mais surtout avec + 27 personnes), en Droit (+ 4 % mais surtout avec + 29 personnes) ou en LEA Amériques (+ 6 %, avec + 23 personnes).

À l'IUT, les effectifs restent globalement stables.

La hausse la plus remarquable est celle des inscriptions en **licence professionnelle**, avec une augmentation de près de **5 %**. L'augmentation des effectifs est significative dans la plupart des licences professionnelles et plus importante dans les secteurs en pleine expansion comme par exemple la LP e-Commerce et marketing parcours Web rédacteur, la LP Métiers de l'informatique parcours Développeur mobile et IoT, parcours Développeur full stack, parcours Web designer intégrateur, ou encore la LP Métiers du tourisme parcours e-Tourisme ou la LP Optique professionnelle.

On note une légère baisse des effectifs en master avec tout de même une hausse significative en master Droit de l'entreprise et en master Droit des assurances.

Cette année, 6 formations de plus ont été ouvertes à l'apprentissage. On compte désormais **33 formations en alternance à La Rochelle Université, soit plus de 500 alternantes et alternants.**

Le bilan de Parcoursup, mise en œuvre du "oui si" et accompagnement personnalisé

L'attractivité de La Rochelle Université se confirme avec une augmentation des vœux Parcoursup en fin de phase initiale, de 12,4 %. Cette année se sont plus de **14 000 vœux d'admission** qui ont été formulés.

Pour rappel, 1 942 places ont été ouvertes en 1^{re} année pour les néo-bacheliers et néo-bachelières et pour les personnes en réorientation. Le taux d'acceptation des vœux est de 94 %. Ces inscriptions ont été très largement confirmées, puisqu'aujourd'hui il ne reste de 112 places vacantes, soit environ 5 % des places ouvertes.

La nouveauté de la rentrée 2019 est la mise en place de la procédure "oui si" pour l'ensemble des parcours de la Faculté des Sciences et Technologies et de la Faculté de Droit, de Science Politique et de Management. Ainsi, 1 148 parcours personnalisés ont été proposés pour un aménagement d'études. Ces parcours aménagés consistent en une proposition d'étalement des apprentissages (L1 en deux ans) ou en un accompagnement renforcé (tutorat, cours de remédiation). Ils constituent une réelle chance pour les profils auxquels il manque des compétences pour leur l'entrée à l'Université. Le retour d'expérience à l'échelle nationale montre une augmentation en un an de 10 % du taux de réussite de ces personnes inscrites.

L'évolution de la procédure, mise en place cette année, a permis d'accélérer le processus d'affectation et ainsi à une grande partie des candidatures reçues d'avoir une affectation dès la fin du mois de juillet. La procédure complémentaire a permis de trouver des solutions pour toutes et tous.

Parallèlement à la mise en place des "oui si", l'établissement poursuit son travail d'accompagnement individuel à l'entrée à l'université avec la poursuite du dispositif d'entretiens individuels en début de semestre pour toutes les personnes inscrites en L1 avec un personnel enseignant de sa filière.

L'évolution des mineures de l'offre personnalisée des licences

Depuis l'an dernier, La Rochelle Université a mis en place les parcours à la carte pour les licences avec le choix d'une mineure soit dans le même domaine que la majeure, soit dans une autre discipline, soit une mineure Coursus Master en Ingénierie (CMI), ou enfin une mineure Métiers avec notamment la **mineure "Économie portuaire et maritime"**.

Cette mineure dispose de 23 places pour l'année 2018-2019, avec 80h d'enseignement réparties à égalité entre enseignements académiques (histoire des ports, économie portuaire etc.) et enseignements à vocation de connaissance des métiers et activités portuaires ou de connaissances sur le fonctionnement des infrastructures portuaires.



L'enquête organisée en fin d'année indique que 95 % des étudiantes et étudiants sont satisfaits des choix effectués et des enseignements de cette mineure. La promotion de cette mineure constitue un groupe soudé qui a décidé de s'organiser en association pour promouvoir sa spécificité et mieux faire connaître la mineure.

Pour la rentrée 2019-2020, La Rochelle Université propose une **nouvelle mineure "Apprendre le chinois pour aller plus loin"**. Rendue possible grâce à une convention avec l'Institut Confucius, elle permet à tout étudiante et étudiant de l'établissement, de suivre durant cinq semestres de sa licence,

un **véritable cursus d'apprentissage de la langue et de la culture chinoises** (4h30 par semaine).

La connaissance du chinois et de la culture chinoise a pour objectif de permettre l'accès à un marché du travail en pleine expansion et de valoriser son CV.

En s'inscrivant à cette mineure Chinois, les étudiantes et étudiants seront prioritaires pour obtenir des bourses de l'Institut Confucius pour effectuer, durant les vacances, un séjour linguistique de 2 à 4 semaines dans l'Université des Langues et Cultures de Pékin (BLCU), une des meilleures universités chinoises de langues.

La réussite de cette mineure au terme de la licence permettra également d'obtenir des bourses pour étudier en Chine pendant un semestre ou un an.

Tom Coulonnier, étudiant en Sciences pour l'environnement

Les formations de La Rochelle Université répondent aux enjeux sociétaux actuels, notamment sur l'environnement et le développement durable.

Par exemple, Tom Coulonnier, étudiant en master Sciences pour l'environnement et soucieux des océans, a fait un stage chez Echo-Mer, association de protection de l'environnement et particulièrement la protection des océans.



Visionner son portrait sur YouTube : bit.ly/Coulonnier

L'affirmation de la signature Littoral Urbain Durable Intelligent

Les orientations scientifiques et enjeux sociétaux du Littoral Urbain Durable Intelligent

Le choix de La Rochelle Université d'orienter sa recherche vers l'enjeu sociétal du développement durable en zone littorale, s'appuie sur le constat d'expertises croisées dans ce domaine spécifique. L'affirmation de cette signature "**Littoral Urbain Durable Intelligent**" (LUDI) de l'Université s'illustre au travers de la très grande diversité des colloques scientifiques notamment, qui viennent chacun apporter des réponses à ce défi. Les quelques exemples ci-dessous sont donnés à titre d'illustration (une liste des événements scientifiques à venir est à lire en Annexe page 18).

Ainsi, le 5^e colloque de Génomique Environnementale qui a eu lieu à La Rochelle les 8, 9 et 10 octobre derniers avait pour réflexion la maîtrise des impacts globaux sur les écosystèmes en s'appuyant sur les études des chercheurs et chercheuses travaillant sur l'écologie, la paléogénomique, l'évolution, la diversité biologique ou le fonctionnement des écosystèmes.

Le volet urbain, se retrouve lui par exemple dans la restitution, vendredi dernier, du projet Rupella Réha, qui a permis d'illustrer comment il avait permis de réhabiliter en approche globale trois bâtiments en site occupé de l'OPH de La Rochelle. La ville intelligente a également été abordée à travers le traitement de la donnée textuelle et la technologie du langage humain (International Conference on Computational Linguistics and Intelligent Text Processing - avril 2019).

Les questions de droit ont pu être partagées, en septembre dernier, au travers d'un colloque sur "L'intégration nationale du droit européen de l'environnement au 21^e siècle" ou encore au mois d'avril en partageant le questionnement suivant : "La démocratie environnementale, nouvelle expérimentation démocratique ?".

On peut citer encore la rencontre autour de la Modélisation Mathématique pour les Ressources en Eau (BOUM – février 2019), mais aussi toutes les approches des sciences humaines et sociales, de justice, raciale et environnementale dans les Amériques, ou encore d'économie numérique (École d'été - juillet 2019). Enfin, le projet BALNEOMAR qui étudie la production de l'espace balnéaire dans les villes littorales.

On notera également la volonté croissante du monde scientifique et du grand public de partager les résultats de ces recherches. Ainsi le Show Scientifique "Hé...LA MER MONTE !", créé à l'automne dernier à La Rochelle, a été donné à plusieurs reprises dans la Région et fait désormais l'objet d'un ouvrage, face au succès rencontré.

La thématique du Numérique Responsable, qui interroge sur "le poids du clic" sur l'environnement a aussi fait l'objet d'une conférence grand public au format interactif. Sans oublier le Festival Zero1, qui explore les relations entre arts et sciences (avril 2019).

Le bilan en termes d'obtention de projets scientifiques et partenariaux est également probant, puisque sur les années 2018-2019, **La Rochelle Université a obtenu 9 projets européens** (dont 3 H2020, 2 INTERREG, 3 FEAMP, 1 FEDER (montant total : 1 635 789 €)), **5 projets ANR** (Agence Nationale de la Recherche) dont 3 en coordination (montant total : 1 088 886 €) et **28 projets financés par la Région Nouvelle-Aquitaine** (montant total : 2 098 664 €).

En 2019, La Rochelle Université a signé **146 contrats/conventions** avec des partenaires de recherche publics ou privés pour un montant de **7 638 935 €**, soit une augmentation de près de 15 % en valeur par rapport à l'année précédente (248 contrats/conventions pour un montant total de 6 673 495 €).

Classement de Shanghai

La Rochelle Université est reconnue pour l'excellence et le rayonnement scientifique international. Pour la deuxième fois, l'établissement apparaît dans le classement des meilleures universités internationales, selon le classement de Shanghai dans 4 catégories : océanographie, écologie, mathématiques et sciences de la Terre.

Le classement de Shanghai a été créé en 2003. Depuis 2007, ce classement a été décliné par domaine (ARWU FIELDS) puis par matière (ARWU SUBJECT)

Réalisé chaque année par l'université de Jiao Tong de Shanghai, ce classement s'appuie sur un croisement d'indicateurs liés à la performance scientifique en termes de publications, de citations, de collaborations internationales, de rayonnement et de reconnaissance.

L'année dernière, La Rochelle Université entrait pour la première fois dans le classement thématique et ressortait parmi les 400 premiers résultats publiés sur environ 1 200 universités analysées. Cette année, non seulement le classement s'améliore, mais aussi il se diversifie puisque La Rochelle Université apparaît désormais dans 4 catégories :

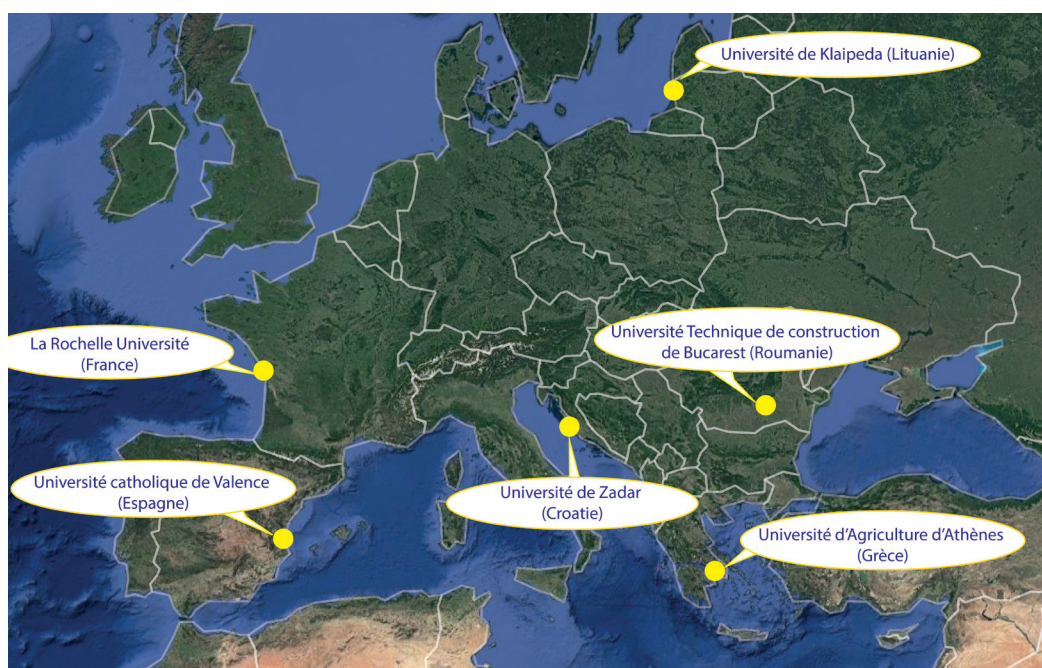
- **Océanographie** (76 à 100 – en hausse par rapport à 2018)
- **Écologie** (201 à 300 – maintien par rapport à 2018)
- **Sciences de la Terre** (301 à 400 – entrée dans le classement 2019)
- **Mathématiques** (301 à 400 – entrée dans le classement 2019)

L'Université Européenne EU-CONEXUS

La Rochelle Université est lauréate du projet EU-CONEXUS, l'un des 17 projets retenus pour mettre en place les premières universités européennes ! 54 projets issus de 114 établissements européens étaient en lice.

Avec une note de 85/100, La Rochelle Université pilote l'**Université Européenne pour un Littoral Urbain Durable et Intelligent**, à travers son projet EU-CONEXUS.

EU-CONEXUS rassemble 5 universités européennes partenaires autour de La Rochelle Université :



L'Université Européenne pourra également s'appuyer sur un périmètre plus large grâce au soutien d'un réseau de partenaires mobilisés autour de cet enjeu (Irlande, Portugal, Allemagne, etc.). Le but de cette université est de répondre à des **défis environnementaux** en s'appuyant sur le savoir-faire et les compétences mutualisées en formation et recherche des 6 universités pilotes. L'Université s'appuiera sur un programme d'études commun comportant 4 dimensions principales :

- Environnement et Biodiversité
- Énergie et Bâti Durable
- Transformation Numérique
- Cultures et Sociétés

L'objectif de ce projet est de développer la mobilité étudiante au sein de l'université européenne, et à terme de délivrer **des diplômes européens transnationaux** à l'aide de **pédagogies innovantes** et **inclusives** en s'appuyant sur un parcours pluridisciplinaire. Elle vise également à développer la recherche et l'innovation conjointe, les partenariats socio-économiques et la vie de campus au travers des 6 universités partenaires.

La Rochelle Territoire Zéro Carbone

La Rochelle Université est l'un des membres fondateurs du consortium porté par la Communauté d'Agglomération de La Rochelle, en partenariat avec la Ville de La Rochelle, Port Atlantique La Rochelle et l'Association Atlantech.



Le projet La Rochelle Territoire Zéro Carbone vise à travailler ensemble à un territoire neutre en émission carbone à horizon 2040, en continuité avec le positionnement historiquement innovant de notre territoire dans ce domaine. Alliant l'ensemble des compétences des différents acteurs et actrices, le projet rassemble près de 130 partenaires publics, privés et associatifs. La richesse de cet écosystème nous permettra de développer les interactions avec les acteurs socio-économiques, au service de la formation étudiante, de l'emploi et de la recherche.

La Rochelle Université joue un rôle important dans son articulation, s'appuyant pour cela sur différents champs pluridisciplinaires : la participation citoyenne, mais aussi le **carbone bleu, le numérique responsable, l'exploitation des données numériques, ou encore le bâti durable, l'économie circulaire** et bien d'autres champs d'application. Le projet s'intègre également tout à fait à la démarche de Smart Campus, durable et connecté.

Emeline Pettex, une scientifique reconnue pour porter les enjeux climatiques et représenter la France



Emeline Pettex est chercheuse en écologie marine au sein du LIENSs (La Rochelle Université – CNRS) et de la cellule Cohabys (ADERA). Elle étudie la grande faune marine et s'intéresse également aux impacts des activités humaines sur ces espèces.

Seule femme sélectionnée en France cette année, elle participera avec 94 autres femmes à la 4^e cohorte du programme international Homeward Bound.

[Homeward Bound](#) est une initiative internationale destinée aux femmes ayant une formation en sciences, technologies, ingénierie, mathématiques et médecine. Ce programme vise à créer un réseau de 1 000 femmes scientifiques, sur 10 ans, et à les former afin d'accroître leur impact sur les décisions pour l'avenir de la planète et pour lutter contre les changements climatiques.

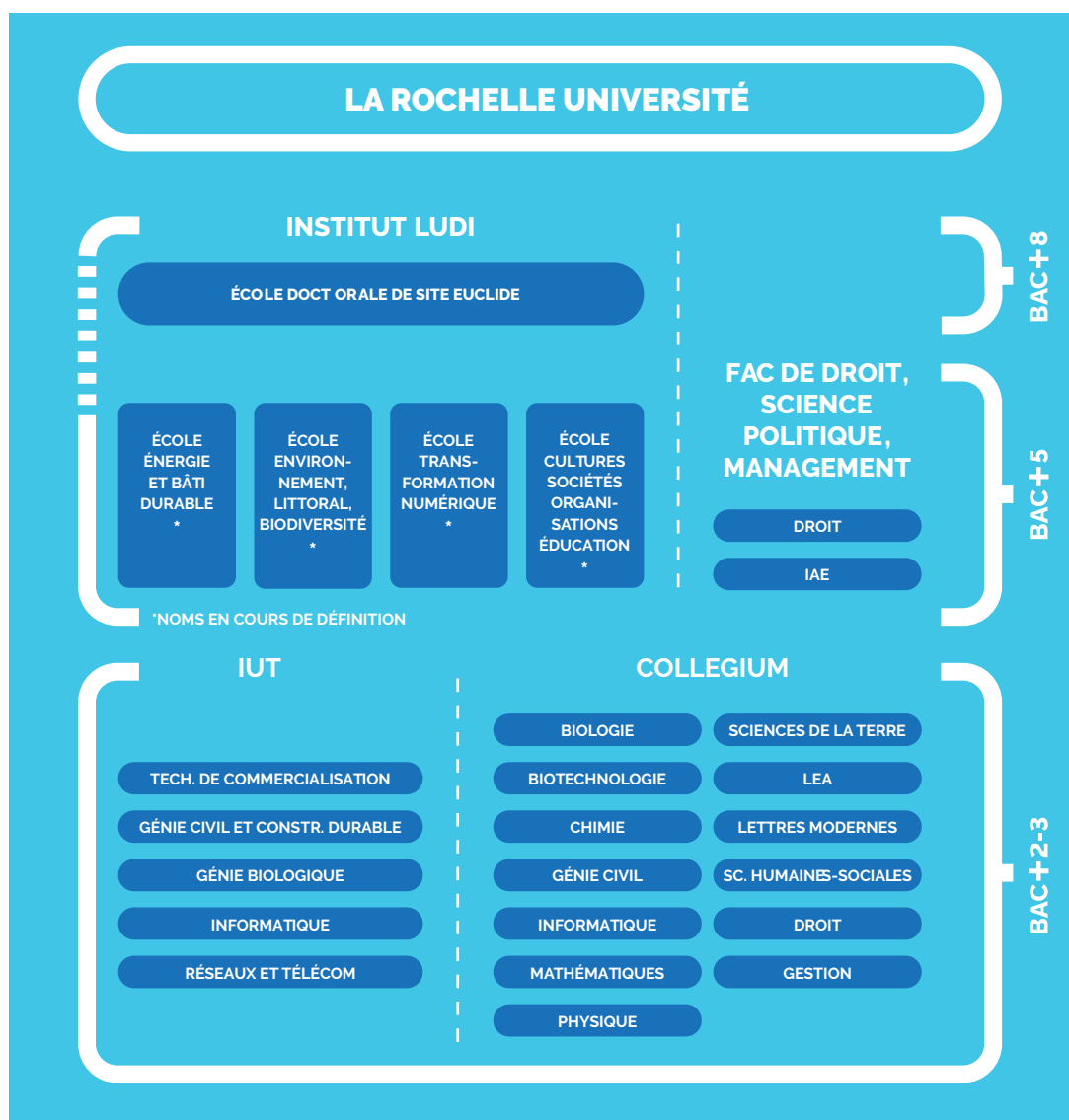
La mise en œuvre du projet d'établissement

Le projet, nouvelle structuration pour septembre 2020

La Rochelle Université est en ordre de marche dans la mise en place de l'organisation cible prévue pour septembre 2020 dans le cadre **du projet d'établissement**. Ce projet d'évolution de La Rochelle Université qui vise à transformer sa pédagogie afin de favoriser la réussite d'un public de plus en plus diversifié et spécialiser sa recherche pour devenir l'Université de référence sur le Littoral Urbain Durable Intelligent (LUDI) nécessite de repenser l'actuelle organisation des services.

En ce sens, ce sont près de 170 personnes, représentatives de l'ensemble de la communauté qui dans une démarche participative travaillent à définir la future organisation et le futur fonctionnement de l'établissement dans le cadre du projet.

Lundi 14 octobre dernier, le Conseil d'Administration de l'Université a validé les travaux réalisés concernant les futurs statuts de La Rochelle Université et ceux de ses différentes composantes : le Collegium qui regroupera l'offre de licences, l'Institut LUDI pour la mise en œuvre de la recherche et les formations de niveau Bac+5 à Bac+8 et la Faculté de Droit, de Science Politique et de Management. Les statuts de l'Institut Universitaire de Technologie resteront quant à eux inchangés.



L'accompagnement des équipes est un enjeu essentiel pour préparer la phase de transition vers cette nouvelle organisation, c'est la mission principale qui a été confiée au **nouveau Directeur Général des Services, Stéphane Calviac**, arrivé le 15 octobre dernier.

Par ailleurs, différents outils et formations ont été proposés aux équipes cette année afin de leur permettre de s'approprier, par exemple les **enjeux de la Communication égalitaire**, ou encore du **Numérique Responsable**, en lien avec le droit à la déconnexion. La création d'un réseau de référents **DDRS** (Développement Durable et Responsabilité Sociétale) permet également à ces volontaires de proposer des actions concrètes, dans le cadre de la démarche globale de **Smart Campus**.

Les nouveaux espaces à la Bibliothèque universitaire

Outre sa dimension organisationnelle, la transformation pédagogique et la spécialisation de sa recherche, le projet d'établissement vise à développer l'innovation, dans ses dimensions pédagogiques, mais aussi au service de l'entrepreneuriat étudiant et la maturation de la recherche.

Nous avons eu le plaisir, en septembre dernier, de recevoir **les premiers espaces CampusInnov** au sein de la Bibliothèque universitaire, soit plus de **200 m² d'espaces polymorphes**, proposant des conditions de travail optimales :

- un **showroom** pour présenter des innovations issues de projets étudiants ou de la recherche,
- des **box à projets** pour travailler par petits groupes sur des projets et accueillir des entreprises,
- **une salle d'innovation 360/pédagogique**, modulable en salle de conférence pour travailler par groupe ou se former différemment,
- des **cabines acoustiques** pour s'isoler, échanger en binôme ou téléphoner.

Ces espaces, cofinancés par la Région et la Communauté d'Agglomération de La Rochelle, permettent de développer les modalités d'apprentissage en mode projets à destination de tous les étudiants du campus,



Le succès de l'entrepreneuriat étudiant

Au-delà de ces espaces, l'Université propose, à travers ses dispositifs **CampusInnov**, un ensemble de formations, sensibilisation et accompagnement à l'entrepreneuriat. Le **diplôme d'établissement "étudiant entrepreneur" (D2E)** peut accompagner le statut national d'étudiant-e entrepreneur-se qui permet d'élaborer un projet entrepreneurial dans un **PEPITE**.

Le prix PEPITE 2019, tremplin pour l'entrepreneuriat étudiant, est un dispositif de soutien à la création d'entreprises innovantes. Il a pour objectif d'encourager et de soutenir les projets de création d'entreprises par des étudiant-es et des jeunes diplômé-es, en récompensant les meilleurs projets innovants issus des Pôles étudiants pour l'innovation, le transfert et l'entrepreneuriat (PEPITE). Ce Prix

distingue les jeunes talents qui imaginent l'économie et le monde

Arthur Constancin, diplômé de licence Gestion - IAE de l'Université, est un des **lauréats du prix PEPITE 2019, tremplin pour l'entrepreneuriat étudiant**.

Le projet d'Arthur, l'Oliv'Ré, c'est l'exploitation d'une oliveraie de 6 hectares et 1 200 oliviers, respectueuse de l'environnement, qui produit, transforme et commercialise des huiles d'olives biologiques et produits dérivés. L'implantation de l'activité se fera sur l'Île de Ré.

Les facteurs clés de succès et d'innovation du projet sont :

- L'emplacement : l'oliveraie sera la plus au nord de la France mais surtout tournée vers l'océan Atlantique, bénéficiant d'un climat iodé mais aussi d'une terre riche due à des siècles de culture qui leur a permis d'être enrichie et grasse.
- La culture de l'exploitation d'oliviers se fera de manière biologique et responsable vis à vis des terres et des produits, pour produire une huile de qualité et saine. (En France moins 10 % des producteurs produisent de l'huile biologique).
- Alors que 80 % des huiles d'olives sont importées d'Espagne, l'Oliv'Ré souhaite développer un produit local, sain et raffiné.
- La proposition d'huiles d'olives aromatisées, permettant une gamme de produits originaux et enrichis par le travail en collaboration avec d'autres producteurs locaux de l'Île de Ré (Safran, Citron bio, Salicorne, Basilic).

La première récolte est prévue pour avril 2021.

Autre innovation, une huile à barbe bio ! Fruit d'un partenariat entre l'IUT de La Rochelle et le salon de coiffure et barbier "Monsieur Albert", en 2017, un groupe d'étudiantes et d'étudiants avait tout d'abord réalisé une première formulation d'huile à barbe à base de produits naturels. L'objectif pour 2019 était d'aller encore plus loin en utilisant exclusivement des matières premières locales et bio. Sept étudiantes et étudiants de deuxième année ont travaillé pendant six mois sur la fabrication et le conditionnement de l'huile à barbe. Pour la partie qualité, ils ont été accompagnés par cinq autres personnes de la licence professionnelle Analyses et traçabilité au laboratoire.

Les lauréates et lauréats de **l'Appel à Projets Innovants CampusInnov** (AAPIC) de La Rochelle Université, ont bénéficié d'une bourse de 1 500 € et d'un coaching en gestion de projet, qui a été particulièrement utile pour les aspects réglementaires et juridiques des partenariats. 500 flacons ont pu être produits.



À noter enfin, une nouveauté particulièrement intéressante avec le lancement de la **première promotion du dispositif créateur alternant**.

Celui-ci a pour objectif d'allier formation (Bac+3 dans le numérique) et projet de création d'entreprise en s'appuyant sur la pédagogie de l'alternance.

Les étudiantes et étudiants au cœur des préoccupations

L'accompagnement des étudiantes et des étudiants dans leur quotidien

L'accompagnement des jeunes, au-delà de la dimension pédagogique, fait partie des missions de l'Université. Ainsi le Service de Santé Universitaire propose différents **actions liées à la prévention en santé** : le service intervient directement auprès des étudiantes et étudiants, par exemple sur le thème de la santé sexuelle féminine ou de la précarité mensuelle.

Action étudiante forte en ce début d'année, le "**Kit à prendre soin de moi**" a pour objectif de lutter contre la précarité menstruelle. Il sera distribué en novembre et vise à la fois à leur remettre aux étudiantes des protections périodiques gratuites et leur prodiguer des conseils, mais aussi à les rencontrer pour échanger sur leurs problématiques et rappeler à toutes et tous les notions essentielles de prévention.

Le Service de Santé Universitaire s'adresse également à l'ensemble du personnel de l'Université : cette semaine par exemple, une formation est proposée à la communauté enseignante pour les aider à repérer les personnes en difficulté psychologique.

Un dispositif de **lutte contre le harcèlement** a également été mis en place depuis l'an dernier afin de faciliter les procédures de signalement et l'accompagnement des victimes.

Enfin, la santé et le bien-être de la communauté étudiante passe aussi bien sûr par le **sport**, qui propose depuis cette année un programme sport-santé. L'accès aux activités est aussi un enjeu ; outre la nouvelle halle des sports qui a permis de développer la fréquentation, l'Université cherche à développer les amplitudes horaires, notamment de sa salle de musculation, afin de faciliter encore la pratique sportive.

L'enjeu du **logement** est aussi un souci particulièrement important, notamment dans cette phase de rentrée. En plus du fait que la limite de l'offre peut impacter l'attractivité de notre ville, nous avons aussi à faire face à des situations individuelles critiques. Un travail en profondeur est mené avec la Communauté d'Agglomération de La Rochelle et l'ensemble des partenaires (CROUS, ARPAE, etc.) pour venir en aide à ces personnes et leur permettre d'accéder au plus vite à un logement correct.

Soutien aux projets et associations étudiantes

La vie associative est sans aucun doute l'un des marqueurs forts de la vie étudiante. C'est pourquoi La Rochelle Université tient à l'encourager, notamment lors de ses événements de rentrée.

La "**Crazy Street**", rentrée culturelle, encourage les étudiantes et étudiants à s'inscrire dans une pratique artistique et à découvrir la programmation culturelle et le Pass'Culture, qui leur donne accès un ensemble de structures culturelles à tarif préférentiel. La "**Crazy Meeting**", rentrée associative étudiante, permet à toutes les associations du campus de se présenter aux **nouveaux et nouvelles inscrites**.

L'inter-association étudiante "ASUR" a également organisé une soirée d'intégration étudiante qui a connu une belle fréquentation pour sa première édition le 19 septembre dernier.

Sans oublier le "Green Day" du service universitaire des activités physiques, sportives et d'expression et le désormais traditionnel concert à la Sirène organisé dans le cadre de La Rochelle Student Bay, qui



propose également des balades en mer et une découverte de la ville pour les nouvelles et nouveaux arrivants.

On peut également souligner les **projets étudiants** soutenus par La Rochelle Université, dans le cadre de sa démarche de **Smart Campus**, durable et connecté. Ainsi, pendant la **Semaine Étudiante du Développement Durable**, ce sont plus de 165 acteurs et actrices qui se sont engagés autour de 32 actions menées par 16 associations, dont 8 associations étudiantes (dont 1 d'Excelia et 1 de l'EIGSI).

De type très divers, la SEDD a rassemblé des ateliers (fresque artistique DD, nichoirs, cartonnage, Smoothie bike, etc.) des animations, des expositions (La nouvelle ville, Trier ses déchets, Écolo'Oui), des films (The rise of sustainability, Irrintzina...), des jeux (#Balance ton déchet, serious game Tepos, jeux sportifs...), des sorties à thème (oiseaux à l'Université, Clean walk, jardin IUT, sauvetage alimentaire) ou encore des stands (troc électronique, récupération de stylos, Consommables à vie, produits nettoyage, cosmétiques, objets écodéco, start-up produits nettoyage).

Parmi toutes ces actions, 13 ont été labellisées « SEDD » par le Réseau Français des Étudiants pour le Développement Durable (REFEDD), qui a salué l'implication de La Rochelle Université, implication la plus forte sur tout le territoire français. Enfin, deux de ces actions se sont vu remettre le Prix de la Fondation lors de la 2^e édition des Rencontres LUDI.

Toutes ces initiatives et ces projets sont essentiels pour la formation, comme pour le développement des étudiantes et étudiants. L'Espace Culture de l'Université proposera ainsi un accompagnement renforcé en appui aux associations étudiantes pour les aider à mettre en œuvre et pérenniser leurs projets.

Mener de front une carrière sportive et des études

Vous connaissez sans doute le plus célèbre étudiant actuel de La Rochelle Université, **Grégory Aldritt**, qui est actuellement à la Coupe du Monde de rugby au Japon.

Son portrait est à visionner sur la chaîne YouTube de l'Université bit.ly/Aldritt

Grégory, comme une quarantaine de sportifs et sportives de haut niveau, profite d'un cursus universitaire sur mesure.

Une convention signée par le Club ou la fédération, l'étudiante ou l'étudiant et la direction des études permet, selon le besoin, un allongement du cursus, des dispenses d'assiduité, des aménagements des examens, un contrôle continu, des preneurs de notes, ou encore l'ouverture des choix des groupes de TD. Tous ces éléments d'ajustements vont permettre de signer ce contrat de double projet.

Les domaines sont variés, rugby bien sûr, mais aussi voile, vélo, ou encore handball et volley pour lesquels des championnats universitaires ont été remportés cette année.



470 WORLD CHAMPIONSHIPS 2017
2017worlds.470.org



GREGORY ALLDRITT

Étudiant en 2^e année en Génie civil à l'IUT de la Rochelle, **Aurélien Barthelemy**, est un coureur à la voile sur 4,70.

Avec un palmarès prometteur (Champion de France espoir en 2016, 5^e aux championnats d'Europe en 2018, 10^e aux championnats d'Europe jeune en 2019, 11^e aux championnats du monde jeune et actuellement 4^e aux championnats de France) et après un passage par l'INSA, il se prépare pour une qualification en équipe de France en vue des JO 2024.

Quelques événements de l'année 2019-2020 à ne pas manquer

Certains événements phares vont jaloner cette année universitaire :

- **13 et 14 novembre 2019, Les Rencontres Pro**, un événement tourné vers le monde socio-professionnel

Le 13 novembre aura lieu la 10^e Grande Conférence des Rémue-Méninges, autour de la thématique "*Une France sans industrie ?*" de Louis Gallois.

Le 14 novembre seront présentées des offres de stage, d'emploi ou d'alternance lors du Forum Stages-Emplois-Alternance ; l'occasion pour les entreprises, organismes et institutionnels de comprendre comment collaborer avec La Rochelle Université au travers de la conférence *Université, mode d'emploi* ; et enfin que les alumni, vacataires et acteurs du monde socio-professionnel échangent autour d'un cocktail.



Plus d'informations dans la rubrique Actualités du [site web de l'Université](#)

- **1^{er} février 2020, Journée Portes Ouvertes**, découverte pour les lycéennes, lycéens, étudiantes, étudiants et leur famille de La Rochelle Université

Ce temps fort de l'année permet aux futurs inscrites et inscrits de bénéficier d'un accompagnement dans leur orientation prochaine et de se familiariser à nouvel environnement.



- **19 mars 2020, Finale régionale Ma Thèse en 180 secondes**

Ce concours national consiste à vulgariser les sujets de recherche des doctorantes et doctorants. En 3 minutes, le sujet doit être abordé de manière simple pour la compréhension du grand public. Cela permet aux étudiantes et étudiants de perfectionner leurs aptitudes à communiquer et également de faire connaître leurs travaux de recherche.



- **Du 26 mars au 3 avril 2020, 20^e Festival des étudiants à l'affiche**

Organisé par l'Espace Culture - Maison de l'étudiant de La Rochelle Université, ce festival est dédié à l'expression artistique et culturelle étudiante sur le campus et dans la ville. Au programme : expositions, spectacles et concerts.



- **Du 3 au 5 juin 2020, 3^e édition des Rencontres Littoral Urbain Durable Intelligent**



ANNEXE

AXES DE RECHERCHE	INTITULÉS DES ÉVÉNEMENTS SCIENTIFIQUES	DATE
Axe environnement, littoral et biodiversité : lienss.univ-larochelle.fr cebc.cnrs.fr observatoire-pelagis.cnrs.fr	Colloque "Risques côtiers : adaptations au changement climatique"	nov-19
	Colloque "Solidarité écologique"	2020
	Colloque "Politique et gestion de l'adaptation au changement climatique"	2020
	Séminaire annuel des spécialistes français des mammifères marins, Martinique, France	nov-19
Axe transformation énergétique et bâti durable : lasie.univ-larochelle.fr	Rencontre annuelle du GDR "Géométrie Différentielle et Mécanique"	nov-19
	Rencontre "Poisson"	mars-20
	International Workshop in honour of Philippe Destuynder	juin-20
	École Thématique "Méthodes Probabilistes et Stochastiques en Mécanique" Quiberon, France	sept-20
	École du GdR GDR "Géométrie Différentielle et Mécanique" Rennes, France	juil-05

<p>Axe civilisation société organisation éducation : cejep.univ-larochelle.fr cerege.univ-larochelle.fr ceir.univ-larochelle.fr crhia.fr</p>	Colloque "Quand l'Autre est donné à voir"	2020
	Colloque "Blade Runner" Lyon, France	2020
	Journée d'étude « Les Elites Administratives en Nouvelle-Aquitaine à la Renaissance sur les territoires de la maison d'Albret-Bourbon »	1er trim 2020
	Colloque "La musique pendant les guerres de religion" Saintes, France	fev-20
	Journée d'études "Civilisation chinoise" (5e édition)	1er trim 2020
	Table-ronde CRHIA - Intermondes : « enjeux contemporains des métissages culturels » + Nuits des idées CRHIA-ULR centre Intermondes	1er trim 2020
	Colloque "Cidades e rios na história do Brasil" Lieu à préciser, Brésil	2e trim 2020
	Colloque "BALNEOMAR V, La production de l'espace balnéaire dans les villes littorales: circulation des expériences"	2e trim 2020
	Colloque "Vers une justice sociale, raciale et environnementale dans les Amériques (Toni Morrison)"	2e trim 2020
	Colloque "Littérature littoral atlantique" (titre en cours définition)	4e trim 2020
	Colloque "BALNEOMAR VI La production de l'espace balnéaire dans les villes littorales: circulation des expériences" Rio, Brésil	4e trim 2020
	Colloque "autour de l'oeuvre d'Edouard Glissant"	3e trim 2020
	Journée d'étude "Civilisation chinoise" (6ème édition)	3e trim 2020
	Journée d'étude "Autour de Jean Duvignaud"	3e trim 2020
	Journée d'études " Le théâtre mythologique"	4e trim 2020
	Journée d'étude DOCTORALE	4e trim 2020
	Conférence "L'impact du numérique sur la commercialisation des produits alimentaires locaux"	2020
	Colloque "Le pluralisme de l'information en ligne"	juil-20
	Workshop jeunes chercheur(e)s "Données, plateformes et territoires ", organisé par l'axe Numérique : Usages, Territoires et Société	1er sem 2020
	Conférence "Famille et numérique,"	fev-20
	Conférence "Droit pénal"	mars-20
	Conférence "Les projets actuels de Révision de la constitution française"	avr-20
	Doctoriales Droit Européen,	juin-20
	Conférence "Réflexions sur la Révision de la constitution"	oct-20
	Colloque International DOMINATION ET ANTIQUITE, Aspects politiques et juridiques Sainte-Eulalie-de-Cernon, France	oct-19
	Conférence "L'Antiquité dans la pensée contre-révolutionnaire d'Edmund Burke"	janv-20
	Conférence "La dominatio dans le Panégyrique de Trajan de Pline le Jeune"	fev-20
	Conférence "Qui est le barbare de qui ? L'imperator et les barbares gaulois, de La Guerre des Gaules de César à La Guerre civile de Lucain"	avr-20
	Conférence "Les dynasties libyennes en Egypte antique et la question de l'exercice du pouvoir"	déc-19
	Conférence "Le discours du roi : comment un pays légitime sa politique de domination sur ses voisins, d'après des archives inédites du palais de Mari au XVIIIe siècle av. n. è."	mars-20

<p>Axe transformation numérique : l3i.univ-larochelle.fr mia.univ-larochelle.fr</p>	Conférence "AIATSI 2020, Artificial Intelligence: Advanced Topics and Social Issues" Organisation de l'axe équations différentielles et intelligence artificielle par le MIA, Marrakech, Maroc	avr-20
	Third Workshop "Robust Subspace Learning and Computer Vision", RSL-CV 2019 in conjunction with ICCV 2019, Corée	oct-20
	Ecole d'été France Excellence "Data Science for Document Analysis and Understanding" https://datadoc.univ-lr.fr/ Organisation principale par le L3i	juil-20
	Conférence "drôles d'objets" https://drolesdobjets20.sciencesconf.org	avr-20
	Conférence "Process Mining in action" Kuala Lumpur, Malaisie	déc-19
	Conférence "2nd Indonesian Association for Pattern Recognition International Conference", http://2ndinapr.com/ , (co-)general chair L3i, Indonésie	nov-19
	Conférence "Computational Approaches for Digitized Historical Newspapers", https://www.dagstuhl.de/en/program/calendar/semhp/?semnr=20401 , (co-)organisateur L3i, Dagstuhl, Allemagne	sept-20

Liste des événements scientifiques à venir organisés ou co-organisés par les laboratoires de La Rochelle Université 2019-2020. (Liste non exhaustive, pour plus d'informations se reporter aux sites des laboratoires)



univ-larochelle.fr

La Rochelle Université
23 avenue Albert Einstein
BP 33060
17031 La Rochelle
+33 (0)5 46 45 91 14